

● FÖRBEREDELSE FÖR LÄGGNING

Vid mottagande av plattor se till att dessa är fria från skador. Vidare kontrolleras att plattorna har rätt färgnummer och om så är nödvändigt att plattorna är av samma färg och från samma produktserie. Kontrollera att baksidan på plattorna inte är skadad då detta kan innebära att golvet inte ligger platt mot undergolvet.

Camaro Loc kan läggas på betong, spacklad yta samt på redan limmade golv som plast, linoleum, parkett, sten, metall och laminatgolv. Undergolvet ska vara rent, torrt och jämnt samt fritt från sprickor. Se till att avlägsna damm och lösa partiklar noggrant. Observera att asfalt, spill av oljor, impregneringsmedel, stämpelfärg, markeringar med tuschpennor och dylikt kan ge missfärgningar. Eventuella skarvar måste jämnas ut. Befintligt textilgolv eller filt kan inte fungera som undergolv utan måste avlägsnas. Golvet kan läggas på underlag med en något vidhäftande yta som lämpar sig för designgolv med klicksystem. Camaro Loc ska inte installeras på ytor som kan utsättas för hög temperatur/starkt solljus (max 60°C), t.ex. i skyltfönster.

Vid läggning av denna produkt får RF i underlag av gammal konstruktionsbetong inte överskrida 90% RF mätt enligt aktuell utgåva av Hus AMA. Notera att detta värde endast gäller för byggfukt och inte tillskjutande fukt vid platta på mark.

I de fall där golvvärme finns ska gällande standard följas, om nödvändigt rådfråga Fack Design. Högsta arbetstemperatur på ytan av golvbeläggningen är 27°C. Golvvärme med spårade spånskivor eller liknande system med värmefördelningsplåt, måste täckas med ett skivmaterial, minst 10 mm innan installation.

Paket av plank/plattor ska inte staplas mer än 5 st. på höjden.

Planhet på undergolvet klass A enligt Hus AMA.

Camaro Loc ska inte läggas i våtutrymmen eller utrymmen som utsätts för stora temperaturväxlingar, såsom tvättsuga, bastu, badrum eller uterum.

● TÄNK PÅ ATT

Camaro Loc är ett termoplastiskt golv som lösläggs. Var noga med att ha så jämn temperatur som möjligt i rummet. Större temperaturskillnader kan orsaka dimensionsförändringar hos materialet. I rum med stora temperaturskillnader, som exempelvis stora glasytor med direkt solljus, måste speciell hänsyn tas till detta och en större rörelsefog mellan golv och vägg på minst 10 mm skall användas.

● INSTALLATION

Paketen måste skyddas mot smuts och fukt under lagring och installation. Klimatförhållandena måste beaktas enligt följande:

Golvtemperatur >15°C

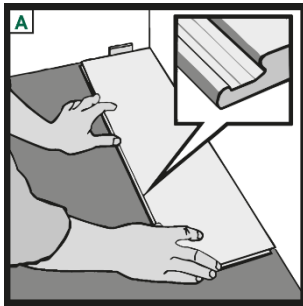
Rumstemperatur >18°C

Relativ fuktighet <50–60%

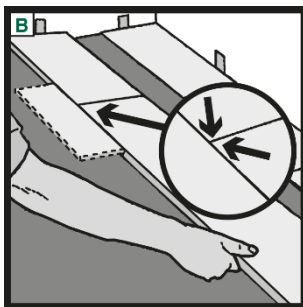
Vid avvikelser från ovan nämnda rumsförhållanden (RF <30% >80% eller temperaturer <10°C eller >30°C) kan produkten förändras i dimension och glipor/mellanrum kan uppstå.

Golvet kan beträdas direkt efter installation. Ta bort alla distanser och kilar. Kantexpansionsluckor kan täckas med lämpliga lister; se till att detta inte är fastsatt i själva golvet. Installera lämpliga golvlister.

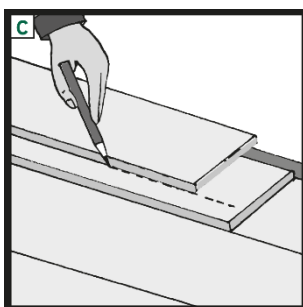
Golvet får inte låsas fast av tyngre föremål, t.ex köksinredningar eller kaminer.



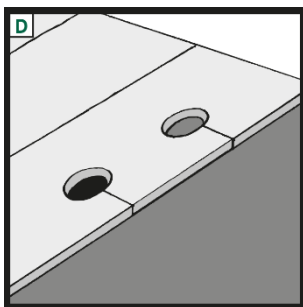
- A. Håll ett expansionsmellanrum på minst 4mm från väggarna samt andra fasta delar i rummet (dörrkarmar, värmerör mm). När det gäller rum större än 10m x 10m, måste lämpliga expansionsprofiler införas.



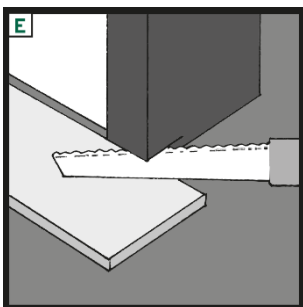
- B. Camaro Loc läggs utan lim/klist. Börja läggningen av golvet i rummets vänstra hörn. Den första plankan skall vara i linje med, beaktande av det minsta avståndet 4 mm, till väggen. Den andra plankan och ytterligare plankor låses på plats i ändarna. Då detta görs, se till att långsidorna inte hamnar snett. Det kan kontrolleras genom att placera en överbliven bit vid sidan av dem. Följande rader läggs med minst 30cm förskjutning mellan kortändorna. Efterföljande brädor låses tillsammans såsom beskrivits i B och låses på plats som en komplett rad i föregående radens spår.



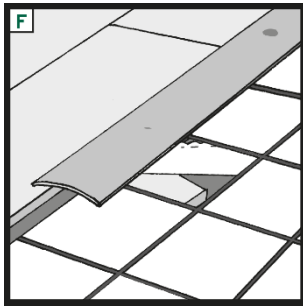
- C. Vid kapning av den sista brädraden, säkerställ ett 4mm expansionsmellanrum. En bräda används för att knacka plankorna på plats. När läggningen är klar, ta bort alla distanser, klipp ev. PE-folie i jämnhöjd med plankan och montera socklar. Se till att golvlisterna inte begränsar rörligheten för golvet.



- D. Hål för värmerör/element måste sågas, skäras eller borras i plankorna. Och även här säkerställs 4mm expansionsmellanrum. Rosett kan sedan monteras för att dölja expansionsmellanrummet.



- E. Dörrkarmar av trä kan sågas av i underkant, med ett expansionsmellanrum om minst 4mm mot golvet. Om dörrkarmar inte kortas måste man säkerställa expansionsutrymmet om minst 4 mm mot karm.



- F. Vidläggning i flera rum ska man inte lägga golvet flytande utan låta golven vara avskilda i dörrar eller passager. Dessa och övergångar mot andra golvbeläggningar måste täckas med golvlister.

- **KONTROLL**

Arbetet avslutas med kontroll. Tänk på att täcka golvet på lämpligt sätt för att skydda det. Om du använder tejp får det inte appliceras direkt på den färdiga ytan.

- **BYGGSTÄD OCH SKÖTSELANVISNING**

Skötselansvisning finns att ladda ner på www.polyflor.se.