

Läggingsanvisning Artigo LooseLay

Kayar LL / ND Uni LL

artigo

RE:USE FASTLAY[™]
PRODUCTS

Kontrollera att artikelnumret stämmer enligt beställningen och att alla paket har samma batchnummer. Om transportskador upptäcks ska detta noteras på fraktsedeln och Polyflor ska omedelbart kontaktas. Inget ansvar tas för eventuella fel eller färgskillnader efter att plattorna har lagts. Vid ombeställning med en annan batch kan färgskillnader uppstå. Produkt- och batchnummer finns på paketen.

Undergolvet ska vara jämnt, lägst Klass A (AMA Hus 21 tabell 43.DC), ha en temperatur på min. 15°C, vara rent, torrt och fritt från färg- och oljefläckar (och dyl.) innan montering kan ske. Det bästa undergolvet är avjämnat och sugande.

För att undvika skador på limmet och gummigolvet får fukt från undergolvet inte överstiga rekommenderade värden.

I enlighet med gällande avtalsnormer är det byggherrens ansvar att tillhandahålla ett tillräckligt torrt underlag till golvläggarens förfogande vid avtalad tidpunkt.

Relativa fuktigheten i underlaget ska mätas enligt RBK (www.rbk.nu) gällande AMA Hus. Rekommenderade fuktvärden är max. 85% RF i underlag av betong, max. 12% i spånskiva utan golvvärme och max. 8% med golvvärme.

ACKLIMATISERING

Golvet ska förvaras minst ett dygn i det rum där de ska monteras, med en konstant temperatur på min. 18°C. I kalla perioder måste man räkna med något längre acklimatiseringstid, gärna 2 till 3 dagar. Det rekommenderas att förvara max. 5 paket på höjden, inte längs med yttervägg och att förpackningar öppnas i ändarna. En jämn temperatur före och under montering är viktig för slutresultatet.

LIM OCH TEJPLAPPAR

Man kan använda både fixeringslim och tejplappar av typen Fix4Tiles vid läggning av Artigo LL.

Vid läggning med Fix4Tiles låses plattorna ihop med varandra men inte mot undergolvet. Fix4Tiles är en enkelsidig tejplapp som fästs mot baksidan av plattorna i varje hörn av 4 plattor.

Storlek plattor	Åtgång Fix4Tiles
610 x 610 mm	5 st/kvm

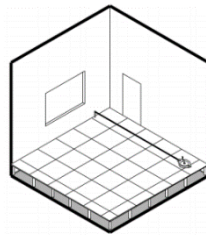
Följ alltid limleverantörens rekommendationer.

MONTERING

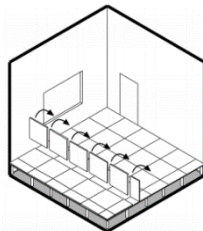
Undergolv med elektrisk eller vattenburen värme.

Det är extra viktigt att vara försiktig med golvvärme i undergolvet. Golvvärmens måste slås på växelvis före läggning för att torka ut undergolvet, och stängas av min. dag 1 dag före läggning. Installation av golvet får inte ske vid en temperatur under 18°C och undergolvet ska ha en temperatur på min. 15°C.

Mät mitten av rummet och börja lägga från mitten och åt sidorna efter en snörslagen linje.



Använd ett lämpligt verktyg för att applicera fixeringslimmet. Det är viktigt att fixeringslimmet torkar innan plattorna monteras. Plattorna måste monteras i samma riktning; pilen är på baksidan av plattorna. Lagg plattorna tätt mot varandra utan att trycka kanterna för hårt mot varandra.



Tryck ner varje platta ordentligt. Använd en vals för att få ut all luft under golvet och för att trycka ner golvet mot limmet. Stryk fogarna väl med lämpligt verktyg. Rengöring med vatten kan inte göras förrän efter 24 timmar, eftersom vatten kan sippra in i fogarna och skada limmet.

MONTERING OCH DEMONTERING DÄR GOLVET SKA ÅTERANVÄNDAS

Genom RE:USE kan Artigo LL demonteras och återanvändas i en annan byggnad eller rum. Det finns två alternativ att fästa golvet vid läggning;

Alternativ 1: Vid montering ska applicering av fixeringslim ske enligt leverantörens anvisningar, anpassat till undergolvet uppsugningsförmåga. Låt limmet torka helt innan plattorna monteras. Detta minimerar risken för att limrester fastnar på baksidan av plattorna vilket kan skapa problem vid framtida lagring och återbruk. Plattor som är skadade är inte lämpliga för återbruk.

Alternativ 2: Vid montering med Fix4Tiles tejplappar låses plattorna ihop med varandra men inte mot undergolvet. Fix4Tiles är en enkelsidig tejplapp som fästs mot baksidan av plattorna i varje hörn av 4 plattor.

Om Artigo LL ska lagras tillfälligt är det viktigt att förvaringen sker i ett rum med en temperatur mellan 15°C och 26°C. All UV-exponering måste undvikas för att förhindra missfärgning.

Innan demontering av Artigo LL rekommenderas att skrubba ytan för att få bort alla spår av smuts och kemikalier som lagt sig i golvet yta. Var noga med att rengöra med rent vatten efter så att ytan blir neutral. **Observera: Rester av kemikalier kan orsaka missfärgning när plattorna tillfälligt lagras. Se till att ytan är helt torr innan demontering av plattorna.**

Vid förvaring på EU-pall rekommenderas att placera en stabil och jämn platta i botten av pallen så att ytan blir helt jämn. Stapla plattorna och placera dem yta mot yta och baksida mot baksida, på så sätt minskar möjligheten att mindre limrester överförs till plattans ovansida. Man kan lagra max 120 plattor i varje stapel och för var 40:e platta rekommenderas att lägga en stabil och jämn skiva som går över samtliga staplar. **Observera: När plattorna staplas är det viktigt att de läggs exakt rätt ovanpå varandra och att stapeln är rak. Då är vikten jämnt fördelad,**

Läggingsanvisning Artigo LooseLay

Kayar LL / ND Uni LL

artigo



vilket kommer att förhindra deformation och skador på plattorna.

Vid användande av kontorsstolar ska dubbla, mjuka gummihjul av typ W användas.

BYGGSTÄDNING AV PRO-YTA

Var försiktig och använd inte för mycket vatten på plattor. Vänta med rengöring tills limmet är torrt, min. 24 timmar.

Ta bort all lös smuts, damm och sand med en mjuk borste eller dammsugare. Var noga med att inte repa golvet om sand eller små stenar fortfarande ligger på golvet.

Rengör golvet med ett neutralt rengöringsmedel med hjälp av en mopp eller en golvvårdsmaskin med vattensug, och en röd rondell för större ytor.

För mer krävande rengöring rekommenderas att använda en skurmaskin med en röd rondell och ett neutralt rengöringsmedel, eller svagt alkaliskt beroende på smutsen. Golvet måste tvättas rent flera gånger med golvvårdsmaskin, tills ytan är neutraliserad och torr.

För mer information, kontakta Polyflor Nordic, tel. 0300-15820, info@polyflor.se eller vår hemsida www.polyflor.se.

Rev. 2024-03-25

ATT TÄNKA PÅ

I de flesta fall kommer den givna läggingsanvisningen att kunna täcka de flesta frågor som rör monteringen av golvet. Om du vill ha mer information, vänligen kontakta Polyflor.

Om golvet ska täckas under byggperioden är det viktigt att inte montera tejp direkt på gummigolvet då detta kan skada ytan.

Låt aldrig vätskor, även vatten, bli liggande på golvet. Detta för att undvika permanenta fläckar och skador på golvet yta.

P.g.a. tillverkningsprocessen kan en viss gulning förekomma. Detta försvinner naturligt genom dagsljus beroende på dess intensitet och varaktighet. Med artificiellt ljus kommer försvinnandet att ta längre tid.

